

### 市政业务板块

#### 1. 新市政第一设计院成立

2月17日，我院新市政第一设计院年度工作会议顺利召开，标志着裂变新生的市政第一设计院正式踏上新的征程。新市政一院将继续在市政领域潜心深耕，以道桥、给排水、景观等专业为引领，在新的起点以新的视角、新的理念、新的风貌锚定新的发展目标，奋力开创新局面、续写发展新篇章。



#### 2. 杭钢河大桥即将迎来通车

历时2年建设，我院市政第二设计院设计的杭州市康园路跨杭钢河桥目前桥梁主体结构全部完成，进入河底清淤阶段，这标志着杭钢河大桥即将迎来通车。该桥梁横断面双向11车道布置，专用人行观景桥固结于主桥两侧，全长布置101.02米。桥梁建成后，主跨将超过德国1949年建成的Wilhelmsbrücke大桥（主跨71米），成为世界上跨径最大的单跨钢梁门式刚架桥。



### 建筑业务板块

#### 1. 中标秋花苑、之新花苑人才共有产权房EPC项目

3月13日、14日，我院建筑第一设计院连续中标秋花苑、之新花苑人才共有产权房EPC项目。项目分别位于杭州市滨江板块与之江板块，合计总建筑面积约30万平方米，均为已建成住宅的提升更新类项目。本次中标，填补了我在提升更新类共有产权房这一细分领域的空白，稳固了我在共有产权房设计领域的领先地位。



#### 2. 中标桐乡君甸实验学校

我院建筑第二设计院中标桐乡君甸实验学校，总建筑面积10万平方米，是我院最大的中小学项目。项目位于振东新区中心区内，距北侧桐乡凤凰湖仅750米，区位优势。方案立足君甸文化，彰显地方特色，通过气韵流畅的总体布局，极富特色的学府形象，层次丰富的造型手法及简洁现代的立面细节表现本校特色文化底蕴，通过合理高效的布局，简洁清晰的流线，活力智慧的平台云廊，立体自然的书院空间打造凤凰湖边一流地标学府形象。



### 环境业务板块

#### 1. 环境工程设计院成立

在“双碳目标”和“无废城市建设”两大背景下，为适应行业新形势，我院环境工程设计院由原市政第一设计院裂变而生。2月15日，环境工程设计院召开2023年度工作会议，擘画了环境工程设计的未来发展蓝图，立足已有优势，继续乘势而上，全力稳固省内环境工程设计咨询头部机构的地位，致力于成为省内环卫科技信息交流中心、输出浙江经验的代表。

#### 2. 场地调查“理”思路，综合治理“促”转型

2月26日，我院副总经理王英达受邀参加由《中国给水排水》杂志社主办的2023中国无废城市建设及固废资源化利用可持续发展大会，发表主题演讲“垃圾填埋场场地调查成果分析及问题探讨”。我院给排水专业副总工金洛楠应邀参加中国垃圾渗滤液处理大会，探讨新形势下填埋场渗滤液处理问题及对策。



#### 3. 中国填埋场运营管理产业高峰论坛

2月28日，我院副总经理王英达受邀参加中国填埋场运营管理产业高峰论坛和高层闭门沙龙，就填埋场场地调查、填埋场综合治理、飞灰填埋及运营等问题分享观点。



#### 4. 中国城市垃圾分类及厨余垃圾资源化利用大会高峰论坛

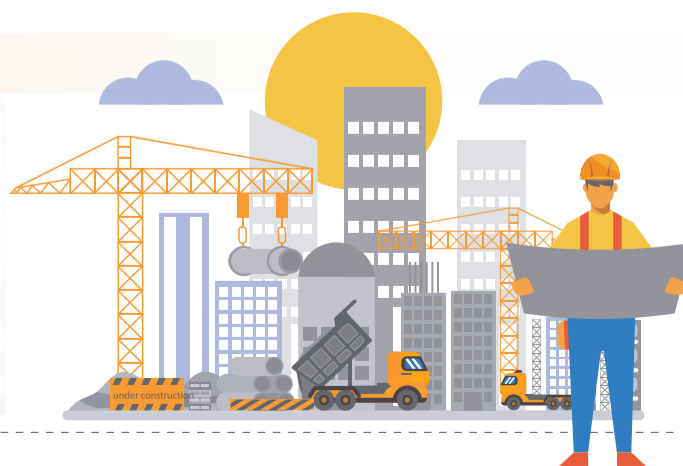
3月2日，我院副总经理王英达应邀参加2023中国城市垃圾分类及厨余垃圾资源化利用大会高峰论坛，分享浙江省小型垃圾中转站改造提升思路，向国内其他省市输出垃圾中转站改造提升的“浙江经验”。



### 工程管理业务板块

#### 1. 获批《安全生产许可证》

继获批建筑工程施工总承包一级资质后，我院于2023年2月取得《安全生产许可证》，这标志着我院已具备建筑施工企业安全生产全部条件，可以开展建筑工程施工总承包项目，对于业务扩展、企业转型升级具有深远意义。下一步，我院将稳步推进施工总承包工作，抢抓市场机遇，做好业绩培育，为设计院高质量发展添力赋能。



《设计人》编辑部 责任编辑：俞优 卢山  
第9期 总第31期 二零二三年三月 内部刊物 免费阅读

2023.03 www.hzscxsj.com Resume Publication House Journal

### 新闻 URD 动态 NEWS

#### 1. 创新 进步 发展

2月1日下午，市城乡设计院顺利召开2023年度工作会议。会上，公司总经理冯文俊作题为《传承守正、稳中求进、解放思想、变革创新、全面推进公司高质量发展》的工作报告，战略发展委员会主任高重建对公司新一年的发展提出了要求和希望。

董事长潘大为作重要讲话，他提出坚持稳字当头、稳中求进的工作思路，强调了“创新、进步、发展”的年度战略目标，要科学精确把控公司发展方向和战略，实现“质”的有效提升和“量”的合理增长，全面提升公司综合实力。



#### 2. 市城投集团原党委书记、董事长、市属国企外部董事冯国明一行到我院调研指导

2月16日上午，市城投集团原党委书记、董事长、市属国企外部董事冯国明，原党委副书记、副总经理范川，原党委委员、副总经理、市属国企外部董事吴桂才一行到市城乡设计院调研指导，朱炜、党群工作部负责人陪同调研。



#### 3. 市城投集团党委副书记、董事郭东晓一行到我院调研指导

2月23日下午，市城投集团党委副书记、董事郭东晓一行到市城乡设计院调研人才工作，党群工作部负责人陪同调研。会上，市城乡设计院董事长潘大为就设计院发展现状、人才工作、战略规划等方面进行了汇报。郭东晓副书记对设计院的人才工作表示充分肯定，强调设计院作为知识、人才密集型行业，要进一步加强人才培养、人才引进、人才管理、人才交流等工作，提升设计院核心竞争力。



#### 4. 中高层管理培训（第一期）

3月3日下午，公司开展中高层管理培训（第一期），培训课程为《勘察设计公司市场营销策略与能力建设》，主讲人为科思顿企业管理咨询（上海）有限公司合伙人、工程建设领域资深管理专家胡建老师。



## 创新 进步 发展 合力打造五大业务板块



能源业务板块



市政业务板块



建筑业务板块



环境业务板块



工程管理业务板块

### 能源业务板块

#### 1. 燃气热力设计院更名为能源工程设计院

我院燃气热力设计院正式更名为能源工程设计院，新的名称意味着新的责任、新的征程、新的起点，能源工程设计院将从以燃气为主要发展方向变为向“气、油、热、氢、电”为代表的传统能源和新能源结合的综合能源方向发展。

#### 2. 综合能源专班技术组

2月初，我院能源工程设计院能源咨询所副所长马洁加入杭州市能源集团综合能源专班技术组，主要承担区域综合能源解决方案的规划和咨询工作，为杭州市能源集团加快推进开发区（园区）综合能源建设、优化园区能源结构、保障企业用能安全提供技术保障。

#### 3. 电力行业（新能源发电）专业乙级资质

在“双碳”背景下，国家大力发展新能源产业，能源结构向光伏、风能等清洁能源倾斜。我院紧跟行业发展趋势，积极布局新能源行业，于2023年1月获批工程设计电力行业（新能源发电）专业乙级资质。新能源发电资质的取得标志着我院具备了承接太阳能光伏、地热、风力等可再生能源的发电工程设计能力，为我院进军新能源行业打下坚实基础。

#### 4. 海南市场新突破

1月10日，我院能源工程设计院中标中海油海南管道年度城镇燃气工程项目设计服务，服务范围涵盖海南儋州、洋浦、东方、乐东四个县市的燃气工程设计服务。此次中标是继国家管网咨询项目后我院进入海南市场的新突破，为夯实省外市场、布局全国打下良好基础。



# “防未病、治已病” 城市体检，让城市发展更健康

CITY PHYSICAL EXAMS PROMOTE HEALTHIER URBAN DEVELOPMENT.

如果把“城市”看作一个“有机体”，那么在城镇化率已超过60%的今天，城市就像人体，具有一定的差异性和复杂性，在生长过程中也会出现各种各样的“城市病”。只有定期开展体检、系统性检查，才能发现病灶、诊断病因、开出药方，通过综合施治解决短板和矛盾，做到“防未病、治已病”，提前防止大病隐患、及时治疗小病小患，从而确保城市在转型发展中发现问题并及时采取有效应对措施。



■ 市政第一设计院 陈珂莉

## 一、城市体检发展历程

“城市体检”理念雏形最初是在2015年习近平总书记在中央城市工作会议上提出的，要求健全社会公众满意度评价和第三方考评机制。2017年，习总书记视察北京城市规划建设管理工作时提出“要求建立城市体检评估机制”。



## 二、城市体检定义及工作内容

根据住建部《关于开展2022年城市体检工作通知》（建科〔2022〕54号）的最新定义，城市体检是通过综合评价城市发展建设状况、有针对性制定对策措施，优化城市发展目标、补齐城市建设短板、解决“城市病”问题的一项基础性工作，是实施城市更新行动、统筹城市规划建设管理、推动城市人居环境高质量发展的重要抓手。



城市体检内容包括生态宜居、健康舒适、安全韧性、交通便捷、风貌特色、整洁有序、多元包容、创新活力等8个方面，涉及体检指标体系涵盖城市绿道服务半径覆盖率（%）、城市生活污水集中收集率（%）、专用自行车道密度（公里/平方公里）等在内的65个指标。目前主要采取城市自检、第三方体检和社会满意度调查相结合的方式开展城市体检，包括数据采集、分析评价、形成体检报告和平台建设4个工作步骤。

## 三、我省城市体检工作进程

2020年，我省杭州、衢州入选国家城市体检样本城市，探索开展城市体检工作。

2021年，在杭州、衢州取得一定工作成效后，省建设厅组织编制了《浙江省城市体检工作技术导则（试行）》，提出“三个一”的工作目标，即：

### 1. 形成一套特色城市体检指标体系，即“1+9+X”指标体系。其中：

“1”指“1套综合体检指标”，即住建部提出的8个方面65项体检指标评价体系。

“9”指“9类专项体检指标”，即针对供水与污水、防涝、环境卫生、燃气安全、道路交通、园林绿化、社区公共服务设施、住房、历史文化保护等9个方面建立专项体检指标评价体系。

“X”指“若干个城市体检特色指标”，即各市结合当地城市发展特征，自行研究提出若干城市特色体检指标。

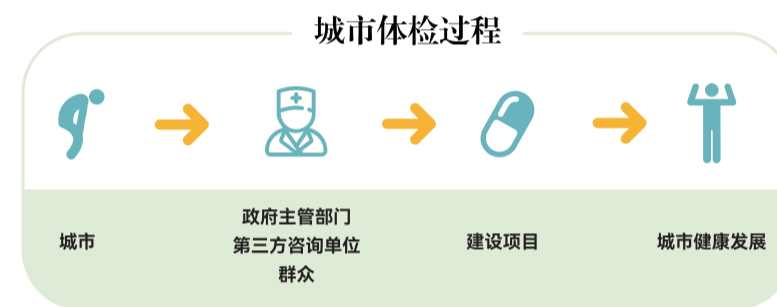


### 2. 建立一个系统性的“体检+整改”闭环长效机制。

通过“一年一体检，五年一评估”的方式，逐年对城市规划建设管理工作整体状况和重点专项领域的工作落实情况进行跟踪、检查、评估，对照城市体检查找的问题，统筹城市生态修复和功能完善、城市更新、历史文化保护、人居环境提升等工作，有计划、有步骤地提出城市建设项目清单，强化城市体检成果转化运用。

### 3. 构建一个基础性、专业性有机结合的城市体检评估信息平台。

结合城市信息模型平台建设，充分利用工程建设项目审批管理系统、数字化城市管理平台数据等，实现城市体检“数据收集、指标分析、体检报告、问题诊断、项目整改”等一系列工作环节系统化、集成化、数字化管理。



# 新能源专题①：加快新能源开发利用

Accelerate the utilization of New Energy

新能源（New Energy/NE），是一个大家耳熟能详的名词。自2020年国家提出“碳达峰、碳中和”的双碳目标后，这个概念更是频繁地进入公众的视野。今天的文章就带大家一起了解一下什么是“新能源”。

## 一、什么是新能源？

新能源是指传统能源（煤炭、石油、天然气等化石燃料）之外的各种能源形式，新能源的类别主要有太阳能、风能、地热能、生物质能、氢能、地热能、核能、海洋能等。

## 二、我们身边有哪些新能源？

不同于传统的大型火力发电厂，新能源普遍具有分布广、有利于小规模分散利用的特点，我们生活中已经逐渐可以看到新能源的影子，包括太阳能、风能、地热能、氢能等。



太阳能是目前新能源中应用最广的能源类型，主要的利用形式有光伏发电、太阳能热利用、太阳能热发电等。其中太阳能热利用的技术较为成熟，主要的技术有太阳能热水系统、太阳能取暖等，早已走入千家万户。光伏发电近年来发展势头迅猛，而屋顶光伏更是迎来新的发展机遇。2021年6月，国家能源局下发《关于报送整县（市、区）屋顶分布式光伏开发试点方案的通知》，推进屋顶光伏建设试点，浙江的试点县（市）多达30个。各地可依托政府机关单位、学校、医院、大型企业、农村住宅等建筑物屋面布置屋顶光伏，具有巨大的发展潜力。

2022年，省建设厅推动我省特色体系“9类专项体检”工作的开展，组织金华市、常山市、德清县、龙海市作为试点城市开展专项体检工作，并编制印发包括《浙江省城市供水与污水专项体检导则（试行）》等在内的供水与污水、防涝、环境卫生、燃气、道路交通、园林绿化6个市政公用专项体检导则，进一步细化指标体系和要求。

2022年11月，省建设厅印发《省建设厅关于加快推进市政公用领域专项体检的通知》（浙建城发〔2022〕112号），要求所有市县全面启动实施专项体检工作，重点梳理行业现状、设施建设运行情况、专项规划适应性等。同时针对专项体检报告中的问题清单，谋划、储备一批打基础利长远的重大项目，形成建设项目储备库，排出年度建设计划，切实形成“体检问题-调整规划-落实项目”闭环实施路径，真正实现项目建设有逻辑可循、有效可见。

目前，我院正积极参与县（市、区）6项市政公用专项体检咨询工作。

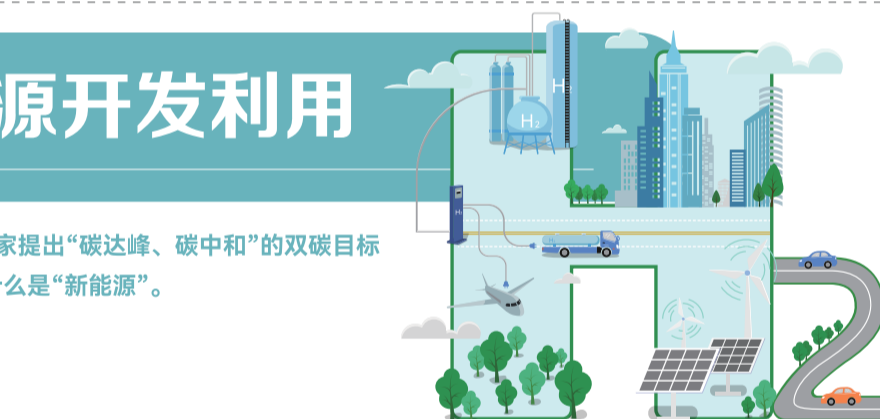
### 结语：

城市体检工作，是一项通过全面查找城市的各项问题和短板，厘清现存问题及工作重点，继而进行下一步的实施治理行动，是存量时代下城市更新科学有效开展的重要现实依据，是探索城市“监测-评价-反馈-修正”健康发展模式的重要机制。

## 浙江省市政公用领域专项体检培训



3月22日下午，我院组织咨询人员参加了浙江省市政公用领域专项体检培训，此次培训对相关政策进行了解读，介绍了浙江省城市体检“1+9+X”的工作体系，对与专项体检技术要点进行深度解析。



风能的利用形式主要是风力发电，除大型风电场外，布置于工业园区的分散式风电也是未来的发展方向之一，《“十四五”可再生能源发展规划》提出坚持集中式与分布式并举，在工业园区、经济开发区、油气矿区及周边地区，积极推进风电分散式开发。

地热能利用是建筑节能中的一种重要措施。地热能主要使用地热泵与地下水或土壤进行热量交换，起到供热制冷的作用，同时大大提高能效，实现节能减排的效果。

新能源中另一个重要且具有广阔前景的能源类型是氢能。作为能源，氢能具备两个极具竞争力的特征：高能量密度、可存储且无碳，因此在能源低碳转型过程中也具有举足轻重的作用。不同于太阳能，风能主要通过发电利用，氢能除了可以作为储能的介质，还可以在工业中作为替代的绿色能源使用，此外交通领域也是氢能应用的一个重要场景。在交通领域，为加快推广氢燃料电池汽车的应用，全国多地已开展加氢站配套建设和氢燃料公交车的示范应用。

## 三、我们在新能源领域能做什么？

以亚运会为契机，杭州市推动绿色能源供应行动，努力实现亚运场馆和亚运村（分村）等亚运保障常规电力使用绿色电能，并强化亚运场馆、亚运村的能耗管理；强化电力、太阳能、天然气、氢能等能源基础设施建设，为亚运会提供新能源和清洁能源保障。我院负责设计并作为EPC牵头的滨江综合能源站工程是清洁能源高效利用的典范，该站是杭州首个加氢示范站，加氢能力为1000kg/d（一期500kg/d），为亚运氢燃料电池汽车提供氢源保障，同时该站还设置了屋顶光伏以及新能源汽车充电桩，是一个多种能源多能互补的综合能源站。

除此之外，我院正在编制相关区域低碳发展规划和园区综合能源系统规划，助力绿色低碳循环发展。详见《设计人Designer》第十期！

■ 能源工程设计院 祝俊宗

# STOP AND SMELL THE ROSES

## 春日花语x三八女神节

花语，是春日的诉说，是无声的语言，也是女性内心独特的表达。梅花傲立枝头，代表着坚强和勇气；樱花缤纷多姿，象征着希望和爱情；桃花盛开如云，祈愿着幸福和美好未来……本期《设计人》围绕公司组织的“三八女神节”主题系列活动展开，并以花语作为媒介，传递出对生命的热爱和对美好生活的向往。

无论是自由而无所畏惧，还是丰盈且充满浪漫情怀，女性角色从来都是多元的，她们就像发光的花朵般逐渐点亮着世界，灵动又奥妙。

■ 编辑部



能源工程设计院  
付连云



迎春花

时光荏苒，岁月如梭，不知不觉间我已经到了而立之年，要问我觉得自己像什么花，一时之间我竟也不太清楚，但我希望成为春日里的迎春，凌霜斗雪，坚强勇敢；我希望成为夏日里的荷花，优雅从容，保持谦逊；我希望成为秋日里的金桂，坚持不懈，终于绽放；我希望成为冬日里的腊梅，傲于寒冬，不畏严寒。希望我如花灿烂，如花绽放！



能源工程设计院  
陈梦佳



牵牛花

如果要把自己比喻成一种花，我觉得是牵牛花。虽然不引人注目，但也没关系，我的生命力极强，在贫瘠的土地上、岩石中，努力向上、拼搏，向着太阳，绽放出生命的光芒。不因自己的孱弱而自卑，不因自己的渺小而自悯，不因长在荒野而自惭，不因自己平凡而自秽！



市政第一设计院  
周明



弗洛伊德玫瑰

如果要把自己比作一种花，我想应该是弗洛伊德玫瑰吧。纯正的桃红色，在太阳刚落的时候，犹如娇艳又特立独行的少女，漫不经心穿梭于我的梦境。

我是一个有些敏感、共情能力强的理想主义者，热情且乐于付出。在这个爱意随风的年代，尊重所有声音，但只成为自己。我们一步步走下去，踏踏实实地去走，永不抗拒生命给我们的重负，才是一个勇者。



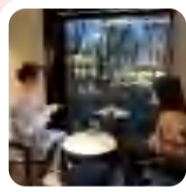
市政第一设计院  
冯欣彦



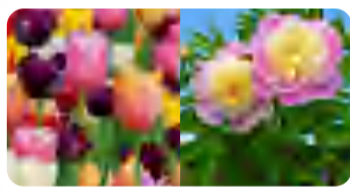
格桑花

世间花开千姿百态，我愿把自己比为格桑花。格桑花虽不及玫瑰那般激情热烈，但富有朝气。格桑花耐寒耐旱，而我也有较强的承压能力，也会积极打破桎梏。

藏语中格桑花寓意幸福，我希望自己承载责任与爱。争取幸福，是要有足够坚强足够勇敢的，就像格桑花的盛开，越是逆境越是要努力。



市政第二设计院  
王玄舞



郁金香

芍药花

杭城春夏，繁花入梦。

去年此时正和朋友相约前往太子湾赏花，“兰陵美酒郁金香，玉碗盛来琥珀光”，虽说我们少了古人的浪漫，但却多了春日的美好。

三月的花海中，放眼望去，拥挤的人潮皆是放下繁忙工作的花客，纵然每年花开落花相似，也阻挡不了我对美好的追逐和对郁金香的喜爱。喜欢“她”，不仅仅是对优雅的认可，也是对友情永恒的祝福。

有一种花，贵为丞相，名为芍药，她柔美如玉，情怀如歌，总是喜欢三两相拥，不说别离。

有一种人，遇见她便是所有美好的开始；遇见她便会不再伤怀“逝去和不可得”；遇见她便会勇敢而快乐地告别恐慌和焦虑，成为更好的自己；遇见她，即使雨水微凉，也会感受到春日的暖意。



市政第三设计院  
董佳琪



野蔷薇

去见荆棘，炙烈于野火燎过的荒原；  
去阅天地，桀骜在馱雨灌过的丘壑。

葳蕤蓬勃，热爱无休，  
是“拟花无品格，在野有光辉”的带刺人间野蔷薇；  
保持棱角，肆意生长，  
是“他强任他强，清风拂山岗”的铿锵乡野山刺玫。  
在继续怒放中守卫着年轻的城池，  
在任性疾走中迸裂出生命的层次，  
奔赴一场又一场盛夏光年。



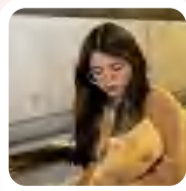
建筑第一设计院  
周叶露



绣球花

我想我就像一朵绣球花。绣球花不如栀子花那样香气四溢，也不如玫瑰花那样艳丽动人。它的花瓣小小的，散落下来丝毫不引人注目，但就是这样许许多多的小花聚在一起，便变成了一朵美丽又绚烂的绣球花。

绣球花的花语是“希望”，它的美是即使在这炎炎夏日依旧努力绽放的坚强，是即使在毫不起眼的墙根深处无人栽培还能清新脱俗的执着，是即使生来默默无闻也要尽情拥抱阳光、吮吮雨露的向上的力量。



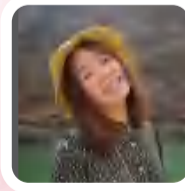
建筑第二设计院  
屠咪丽



木绣球

“何人团雪高抛去，冻在枝头春不知。”一团团纯白软糯的木绣球的盛放，如春江决堤，绵延不绝，心里顿感柔软。

一朵挨一朵，一团簇拥一团的木绣球，寓意着希望和永恒。我愿像朴素的木绣球这般，不攀比也不悦人，永远怀揣希望与真诚，努力翻越一座座小山坡，让自己开的饱满而丰盛，不淹没在人群、不庸碌一生。



环境工程设计院  
郭婷



奶油向日葵

如果我要选一种花来形容自己，我会选择奶油向日葵，它总是追随着太阳，向着阳光生长；积极向上的生活，热气腾腾的活着，我喜欢在阳光明媚的日子里去工作、运动、读书、旅游，感受生命的温暖和多姿多彩；黄色明亮的花瓣给人足足的温暖，她像总是对着太阳在微笑，永远流淌着坚韧和毅力顽强生长，带给身边的人快乐、幸福和力量。

